



Réseau québécois des CFER

RAPPORT ANNUEL

2009~2010

184, rue Racine, bureau 413, Québec, (Québec), G2B 1E3
Tél : 418 407-3380
Info@reseauufer.ca

Mot du Président

Chers membres,

C'est pour moi un immense plaisir de vous présenter, le rapport annuel 2009-2010, du Réseau Québécois des CFER..

Ce rapport décrit les services offerts ainsi que les résultats obtenus par rapport aux orientations et aux objectifs de notre plan stratégique. Une description résumée des réalisations qui ont marqué notre année scolaire vous permettra de constater à quel point le Réseau des CFER est en bonne santé et qu'il poursuit ses efforts afin d'atteindre notre objectif de :

Développer et promouvoir, pour le bénéfice des jeunes en difficultés, le programme de formation CFER et contribuer à la mise en place d'écoles entreprises en appui au développement durable.

Nous profitons de l'occasion pour mentionner l'exceptionnelle implication des administrateurs au sein des diverses activités du Réseau. Cette implication reflète une volonté d'établir des liens solides avec le milieu. Remercions de plus la direction générale et ses associés sans qui tout ceci ne serait pas possible. C'est par leur engagement et leur audace que notre Réseau est habité d'une vitalité hors de l'ordinaire.

Gaétan Jobin
Président



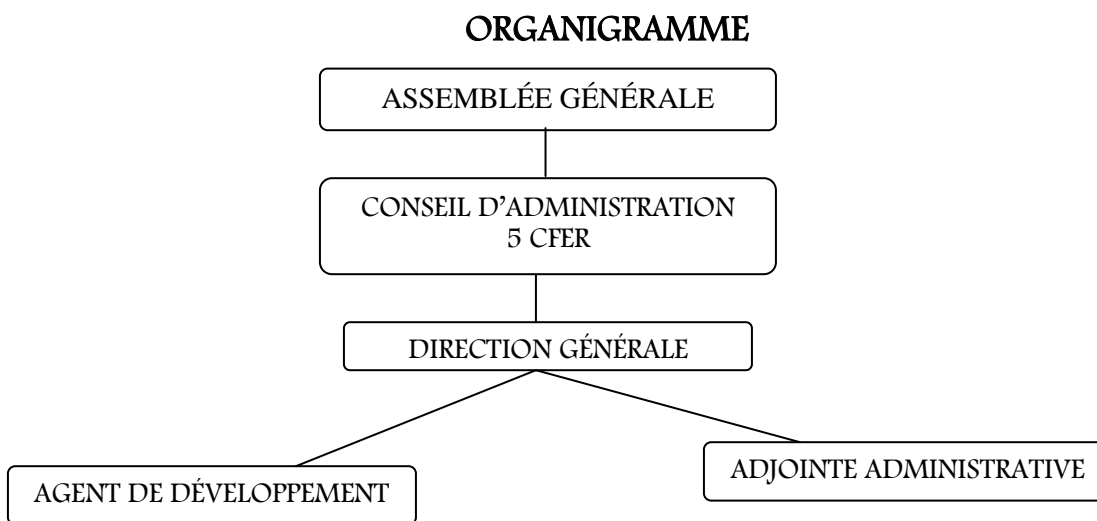
Les CFER du Québec

CFER Acton Vale	Commission scolaire de Saint-Hyacinthe	60 élèves
CFER Lac St-Jean	Commission scolaire du Lac St-Jean	30 élèves
CFER Asbestos	Commission scolaire des Sommets	25 élèves
CFER des Chênes	Commission scolaire des Chênes	125 élèves
CFER Outaouais	Commission scolaire des Draveurs	40 élèves
CFER Long-Sault	Commission scolaire de la Rivière-du-Nord	57 élèves
CFER des Navigateurs	Commission scolaire des Navigateurs	85 élèves
CFER Mgr-Parent	Commission scolaire Marie-Victorin	60 élèves
CFER Jacques- Ouellette	Commission scolaire Marie-Victorin	12 élèves
CFER Memphrémagog	Commission scolaire des Sommets	34 élèves
CFER Matapédia- Mitis	Commission scolaire des Phares	30 élèves
CFER Riverdale	Commission scolaire Lester B. Pearson	30 élèves
CFER La Renaissance	Commission scolaire de Rouyn-Noranda	36 élèves
CFER St-Ambroise	Commission scolaire de la Jonquière	25 élèves
CFER du Haut- Richelieu	Commission scolaire des Hautes-Rivières	60 élèves
CFER de Beauce	Commission scolaire de la Beauce-Etchemin	31 élèves
CFER de Bellechasse	Commission scolaire de la Côte-du-Sud	50 élèves
CFER Réalité- Jeunesse	Commission scolaire de Sorel-Tracy	30 élèves
CFER Normand- Maurice	Commission scolaire des Bois-Francs	80 élèves
TOTAL		<u>900 élèves</u>

Le Conseil d'administration

Les affaires de la corporation sont administrées par un conseil d'administration composé de cinq administrateurs élus lors de l'assemblée générale. La durée du mandat des administrateurs est de deux années. Les administrateurs exercent tous les pouvoirs de la corporation, sauf ceux qui sont réservés expressément par la loi aux membres. Il revient au conseil d'administration de faire l'embauche d'un directeur général ou tout autre employé. La direction générale participe aux réunions du conseil d'administration sans droit de vote.

En 2009-2010 le conseil d'administration a tenu sept réunions dont une par conférence téléphonique.



PRÉSIDENT
Gaétan Jobin
Enseignant au CFER de Beauce

VICE-PRÉSIDENT
Bernard Ouellet
Enseignant au CFER Lac Saint-Jean

SECRÉTAIRE-TRÉSORIER
David Roux
Enseignant au CFER Normand-Maurice

ADMINISTRATEUR
Paule Breton
Directrice du CFER des Navigateurs

ADMINISTRATEUR
Annie Laliberté
Enseignant au CFER Long-Sault

Les décisions et actions

Le conseil d'administration...

- Adopte le plan d'action 2009-2010
- Autorise l'organisation des 4^e Olympiades Réussite Jeunesse
- Autorise l'organisation du congrès annuel
- Autorise la création de la Fondation CFER, organisme de charité
- Autorise le renouvellement du logo et du site internet
- Procède à l'embauche d'une agente de développement
- Autorise la création de comités pédagogiques en soutien au développement
- Autorise le renouvellement du contrat de partenariat avec Bureau en Gros pour la Mission zéro déchet électronique

- Autorise la mise en place du projet de récupération de peinture des ICI en partenariat avec Éco-Peinture

- Autorise l'association Geep/CFER pour les dépôts de produits Sony-Samsung

- Autorise la mise en place du projet de bacs pour la récupération de matériel électronique en partenariat avec Laurentide Re-Sources et Geep

- Approuve l'entente de financement :
 - Recyc-Québec 3 ans, pour la caravane du développement durable
 - Recyc-Québec Mission zéro déchet électronique septembre 2009 à août 2010

- Procède à l'accréditation des CFER :
 - CFER Long-Sault
 - CFER Asbestos
 - CFER de Bellechasse
 - CFER de Beauce
 - CFER Riverdale
 - CFER Jacques Ouellette

Les grands chantiers 2010~2011

→ Soutenir la mise en place de 2 nouveaux CFER

École secondaire de Mortagne, Boucherville

Cité Étudiante de la Haute Gatineau, Maniwaki

→ Consolider les CFER existants par des mesures de soutien et d'accompagnement

→ Consolider le réseau de partenariat d'affaires

→ Promouvoir le développement de nouveaux CFER

Le bilan statistique de la caravane du développement durable 2009~2010

CFER	Jours	Présentations	Visiteurs
CFER Acton Vale	19	32	1258
CFER Lac St-Jean	11	24	1110
CFER Asbestos	10	14	530
CFER Riverdale	2	4	70
CFER Outaouais	31	82	5274
CFER Long-Sault	20	38	1803
CFER des Navigateurs	29	45	3189
CFER des Chênes	14	25	1803
CFER Mgr-Parent	16	37	1377
CFER Jacques-Ouellette	6	15	615
CFER Memphrémagog	30	82	2755
CFER La Renaissance	1	8	1200
CFER Haut-Richelieu	18	47	3701
CFER de Beauce	24	61	1910
CFER de Bellechasse	35	70	8154
CFER Réalité-Jeunesse	12	33	1270
CFER Normand-Maurice	24	59	4232
TOTAL :	301	679	39957

